

KÖZREMŰKÖDŐI SZERZŐDÉS

FT-1233/Farkasgyepű/2019

mely létrejött egyrészről a

- * **Veszprém Megyei Tüdőgyógyintézet Farkasgyepű (8582 Farkasgyepű 049/2 Hrsz.)**
Képviseli: Dr. Medgyasszay Balázs főigazgató
Adószám:15426211-2-19
Számla sz.:10048005-00317698-00000000

a továbbiakban: Megrendelő -
 másrészről a

- * **CORDEN INTERNATIONAL /Magyarország/ Kft.(1117 Budapest, Fehérvári út 84/a)**
Képviseli: Ihász Szilárd cégvezető
Cégjegyzékszám:01-09-726729
Cégbíróság:Fővárosi Törvényszék Cégbírósága
Adószám:13270162-2-43
Statisztikai számjel: 13270162-8690-113-01.
Számlaszám:Erste Bank Hungary Zrt. 11600006-00000000-31466073

- a továbbiakban: Közreműködő-
 között az alábbi feltételek szerint:

Preambulum

Az Ajánlatkérő a közbeszerzésekről szóló módosított **2015. évi CXLIII. törvény Harmadik rész, a 113. § (1) bekezdés** szerint ajánlattételi felhívás megküldésével induló, nyílt, **közbeszerzési eljárást** bonyolított le **laboratóriumi szolgáltatás** beszerzésére.

Közreműködő, aki részt vett az eljárásban, és a benyújtott ajánlatokat megvizsgáló szakértői bizottság javaslata alapján az Ajánlatkérő döntése szerint a laboratóriumi szolgáltatás nyújtására megnyerte.

A fentiek alapján felek az alábbi szerződést kötik:

1./ **Szerződés tárgya:**

- 1.1. A szerződés tárgya a Megrendelő által **2019. október 21. -én** megküldött ajánlattételi felhívásban és a Közbeszerzési Dokumentumban meghatározott, és a jelen szerződés 1. számú mellékletében megnevezett **Laboratóriumi szolgáltatás nyújtása**- jelen szerződésben részletezettek szerint.

A közreműködő a megbízó fekvőbeteg és járóbeteg szakellátása részére kémiai laboratóriumi vizsgálatokat végez, ezen közreműködői szerződés keretében a szerződés hatályba lépésétől számított 24 hónapig, az egészségügyről szóló 1997. évi CLIV. törvény, a 60/2003. (X. 20.) ESZCSM rendelet, továbbá a 43/1999. (III. 3.) Korm. rendelet, valamint a mindenkor hatályos,

1

vonatkozó jogszabályi rendelkezések és szakmai irányelvek alapján. (részletes lista, 2018.01.01. – 2018.12.31. évi tény adatokkal a szerződés I. számú melléklete)

Értékelési szempontokra adott válaszok:

1. Ellenszolgáltatás mértéke:

1.1) A fekvőbeteg ellátásban a teljesítés hónapjára vonatkozóan a NEAK által fizetett országos járóbeteg Ft/pont értékének 90%-a

1.2) A Járóbeteg vizsgálatok után a NEAK bevétel 100%-a,

2. Az M.2. a. pont szerinti alkalmassági követelménytekintetében megnevezett és a teljesítésbe bevonásra kerülő szakemberek többlétszakai tapasztalatának időtartama (hónapokban):

2.1) 1 fő általános vagy azzal egyenértékű végzettséggel rendelkező orvos:
Dr. Liposits Andrea (84 hónap szakmai tapasztalat)

2.2) 1 fő laboratóriumi szakorvos:
Dr. Czikkely Rozália (84 hónapszakmai tapasztalat)

- 1.2. **Opció leírása:** Az intézmény tényleges szükségleteinek függvényében a megadott teljes mennyiség 20%-alfelfelé eltérhet. változatlan szerződéses feltételek mellett.
- 1.3. A szerződés tárgya a Megrendelő részére laboratóriumi szolgáltatás nyújtása, a Megrendelő fekvő és járó beteg-ellátási feladataihoz kapcsolódóan – a továbbiakban **Szolgáltatás**.
- 1.4. A Közreműködő tudomásul veszi, hogy amennyiben Megrendelő szervezetében, fenntartói körében, működési formájában, tulajdonosi vagy egyéb hatósági döntés értelmében működési struktúrájában változás következik be, illetőleg a szolgáltatás jogszabályban meghatározott elszámolási rendje alapvetően megváltozik, jelen szerződést módosítják a Kbt. 141. §-ban foglaltak figyelembevételével.
- 1.5. A Közreműködő szavatol azért, hogy a Szolgáltatást az egészségügyről szóló 1997. évi CLIV. törvény, a 60/2003. (X. 20.) ESZCSM rendelet, továbbá a 43/1999. (III. 3.) Korm. rendelet, valamint a mindenkor hatályos vonatkozó jogszabályi rendelkezések és szakmai irányelvek szerint az azokban előírt követelményeknek megfelelően nyújtja.

2./Közreműködő szerződés szerinti feladati

- a.) A közreműködő feladata és felelőssége a kémiai laboratóriumi szolgáltatás elvégzése, beleértve a sürgősségi feladatokat is. A közreműködő feladata a Nemzeti Egészségbiztosítási Alapkezelővel (a továbbiakban: NEAK) történő elszámoláshoz az adatok átadása a megbízónak.
- b.) A közreműködő kötelezettséget vállal mind a saját laboratóriuma által végzett vizsgálatok fogadására és elvégzésére, mind az általa nem végzett vizsgálatok fogadására és más intézményben történő elvégeztetésére. A közreműködő a komplett vizsgálati paletta ellátására vállal kötelezettséget.
- c.) A megbízó hozzájárul ahhoz, hogy a közreműködő egyéb Tüdőgondozó Intézetekből származó minták vizsgálatát is elvégezze, a beküldő helyvel történő közvetlen elszámolás alapján.

14 3 2 14

d.) A szolgáltatást a közreműködő a szerződés aláírását követően azonnal köteles megkezdeni.

e.) A közreműködő a megbízó székhelyén lévő laboratórium területén 1 db FJ1 I. ellátás szintű diagnosztikai laboratórium kialakításával tesz eleget vállalt kötelezettségének. A közreműködő a területet és az ott lévő eszközök bérbevételét (a részletes lista a szerződés II. számú melléklete) követően, humán erőforrás biztosításával, és az FJ1 I. ellátás szintű laboratórium működtetésével, munkanapon 06.30 és 14.30 óra között, illetve munkaidőn kívül, az év 365 napján, asszisztensi készenléti szolgáltatást biztosít a sürgősségi vizsgálatok elvégzésére.

Ügyeleti idő: munkanaponként 14.30-tól másnap 06.30-ig,

szombaton és munkaszüneti napokon 24 órában.

f.) A fent megnevezett laboratóriumban a közreműködő köteles a járóbetegektől a mintákat levenni 06.30 és 08.00 óra között. A fekvőbetegek esetében a mintavételt a megbízó végzi, és megbízó viszi be a közreműködő által működtetett FJ1 I. ellátás szintű laboratóriumba 07.30 és 08.30 óra között.

g.) A közreműködő köteles az általa levett, illetve megbízó által leadott mintákat vizsgálatokra előkészíteni 08.30 és 09.00 óra között. Azon vizsgálatokat, amelyek az FJ1 I. ellátás szintű diagnosztikai laboratóriumban elvégezhetők, a közreműködő köteles a saját maga által biztosított humán erőforrással elvégezni, illetve a FJ1 I. ellátás szintű diagnosztika keretében nem elvégezhető laboratóriumi vizsgálatokat a közreműködő a saját maga által működtetett minden jogszabályi előírásnak megfelelő laboratóriumában elvégezni köteles.

h.) A közreműködő a későbbiekben részletezettek szerint köteles – vizsgálatkérés függvényében – aznap 14.30 óráig a megbízó részére a laboratóriumi leleteket biztosítani és az általa saját költségére telepített hardware és software eszközök útján megbízó informatikai rendszeréhez igazítva a beküldő osztályokra eljuttatni.

3./ Laboratóriumi szolgáltatás tartalma

A szolgáltatás magában foglalja a megbízó fekvő és járóbeteg-szakellátási tevékenységének folyamatos ellátásához szükséges labordiagnosztikai vizsgálatok elvégzését, az előírt rendelkezésre állási feltételek, valamint a szolgáltatáshoz szükséges személyi és tárgyi feltételek (orvos, asszisztens, egyéb munkaerő), valamint a technikai eszközök biztosítását az alábbi tartalommal:

a) A közreműködő a saját maga által biztosított zártvérvételi szerelvényekkel és vizeletcsövekkel, valamint egyéb fogyóanyagokkal, köteles felszerelni a megbízó laboratóriumát illetve fekvőbeteg osztályait.

b) A közreműködő végzi a megbízótól kapott vizsgálatkérések alapján, a járóbetegek esetében a mintavételt, az általa bérelt laboratóriumban, valamint fogadja a megbízó által levett mintákat fekvőbetegek esetében.

A közreműködőnek a mintavétel során az eddig megszokott várakozási időt biztosítani kell. (max. 20 perc)

c) A saját maga által elvégzett mintavétel útján keletkezett mintákat, és a megbízó által levett és leadott mintákat a közreműködő a megbízó székhelyén a saját maga által működtetett laboratóriumában szétszortírozza, és ami az általa ott létrehozott FJ1 I. ellátás szintű laboratóriumi diagnosztika laboratóriumban elvégezhető az ott feldolgozásra kerül, ami pedig nem az, az általa üzemeltetett egyéb telephelyen található laboratóriumban kerül feldolgozásra.

A közreműködő a minták szállítását a veszélyes anyagok Európai Uniói előírásainak megfelelő ADR szabvány szerint kötelező végezni. A közreműködő igazolni köteles, hogy a fenti előírásoknak megfelelő szállítójármű(ek)el rendelkezik.

14-1/3

3

A közreműködő köteles biztosítani és megszervezni minden az általa levett, illetve átvett minta vizsgálatát.

A közreműködő a nem elektronikusan kapott vizsgálat kéréseket digitálisan feldolgozza, és azokat a betegadatokkal együtt on-line nyilvántartja, és a vizsgálatkérő számára hozzáférhetővé teszi.

Az I. számú mellékletben meghatározott vizsgálatok maximum időpontja a minta átvételének napján 13.00 órától on-line adatkezelési módszerrel, valamint következő munkanap 09.00 óráig nyomtatott formában osztályok szerinti bontásban, speciális több napot igénylő vizsgálatoknál, vizsgálati eredmény megszületésének napján 13 óráig.

A közreműködő feladata a laboratóriumban olyan informatikai rendszert (beleértve hardware-t, software-t) működtetni a hozzá tartozó interface-vel együtt, amely lehetővé teszi az on-line rendszer működését a megbízó informatikai rendszerével, mind a megbízó székhelyén működtetett laboratórium, mind a külső telephelyen működtetett laboratórium között.

A megbízó jelenleg működő Járó- és Fekvőbeteg rendszere (HIS): **BSI Főnix Pro**

A BSI Főnix Pro Microsoft DotNet Framework futtatókörnyezeten működik és Microsoft SQL 2008 adatbázisban tárolja a betegadatokat.

A Főnix Pro rendszerre egy laboratóriumi munkaállomás csatlakozik. A meglévő laboratóriumi rendszer és a Főnix Pro rendszer között adatkapcsolat kiépítése és működtetése a közreműködő feladata és költsége.

Az on-line rendszert úgy kell kialakítani, hogy a megbízónál jelenleg működő informatikai rendszerhez illeszkedjen. (Amennyiben a megbízó saját informatikai rendszere a szerződés hatálya alatt módosul, úgy a közreműködőnek az illeszkedés feltételeit egyidejűleg biztosítani kell.)

A vizsgálatkéréseknek tartalmazniuk kell a NEAK által mindenkor megkívánt adatokat mind a betegre, mind a vizsgálatot kérő orvosra vonatkozóan, valamint a kért vizsgálatok pontos meghatározását. (Az on-line átküldött adatoknak teljes egészében meg kell egyezniük a vizsgálatkéréseken feltüntetett adatokkal.)

- d) A közreműködő feladata a vizsgálatok elvégzése. A közreműködő vizsgálatot csak a megbízó által kiállított hivatalos vizsgálatkérő alapján és tartalma szerint végezhet. A közreműködő köteles a megbízótól bérelt laboratóriumot, az FJ1 I. ellátás szintű laboratóriumi diagnosztika laboratórium hatósági előírásainak megfelelően az általa a megbízótól bérelt gépeken, berendezéseken kívül továbbiakkal felszerelni, amelyek az FJ1 I. ellátás szintű laboratóriumi diagnosztika laboratórium előírásainak megfelelnek, sürgősségi eseteket is ellátják, és az ott elvégezhető vizsgálatokat a saját maga által alkalmazott humán erőforrással a helyszínen elvégeztetni.

Az egyéb vizsgálatokat, amelyek a helyszínen létrehozott FJ1 I. ellátás szintű laboratóriumi diagnosztika laboratóriumban nem elvégezhetőek, a közreműködő a saját maga által működtetett egyéb külső helyszínen üzemelő minden szükséges hatósági engedéllyel rendelkező laboratóriumában köteles elvégezni, illetve speciális vizsgálatok esetén arra szakosodott minden hatósági engedéllyel rendelkező laboratóriumban elvégeztetni.

e) A közreműködő köteles mind a helyszínen, mind a külső telephelyen validált leleteket – vizsgálatkérés függvényében – a minta átvételének napján 14.30 óráig on-line adatlekérdezési módszerrel a megbízó számára hozzáférhetővé tenni, valamint szükség esetén nyomtatott formában is a megbízónak átadni beküldő osztályok szerinti bontásban.

(Speciális több napot igénylő vizsgálatoknál, a vizsgálati eredmény megszületésének napján – amelynél a vizsgálat jellege megengedi a minta átvételének napján a közreműködő közölni tartozik a megbízóval - on-line formában rendelkezésre kell állniuk a validált leleteknek, továbbá nyomtatott formában a beküldő osztályoknak átadásra kell kerülniük.)

A mintavétel napján a közreműködő megadni köteles a teljes vérkép automatával INR és a vércukor eredményeket, a fentiekén kívüli esetekben a minta átvételét követően a mellékletben megadott határnápig köteles a megbízó rendelkezésére bocsátani a validált leleteket.

f.) Közreműködő feladata továbbá:

- A vizsgálati leletek, minőségügyi dokumentumok előírt tartalmú megőrzése, illetőleg a beteg vagy az arra jogszabályban rögzítetten jogosult kérésére annak vagy az eredetivel azonos másolatának dokumentált kiadása.
- Nyilvántartások vezetése a vizsgálatokról, a megrendelő számítógépes rendszerében a megrendelő rendszeréhez csatlakoztathatóan.
- Az elvégzett vizsgálatokról havonta, beküldő-helyek szerinti bontásban, betegenként, vizsgálatok szerinti csoportosításban kimutatás készítése a megbízó részére.
- A NEAK-kal az elszámoláshoz a mindenkor előírásoknak megfelelően az adatállomány átadása a megbízónak.
- a szerződés teljes időszaka alatt minden dolgozójára és a szolgáltatás teljesítésébe bevont egyéb saját maga által alkalmazott közreműködőkre meglévő felelősségbiztosítását kiterjeszteni.

4./Humán erőforrás biztosítása

A közreműködő teljes körű felelősséggel tartozik, hogy a mindenkor érvényben lévő jogszabályoknak megfelelően, így pl. az egészségügyről szóló 1997. évi CLIV. törvény, a 60/2003. (X. 20.) ESZCSM rendelet, a 43/1999. (III. 3.) Korm. és a 9/1993. (IV.2.) NM számú rendeletek azóta keletkezett módosításaikkal, valamint a tevékenységre vonatkozó – aktuálisan hatályos – egyéb jogszabályi rendelkezések és szakmai irányelvek előírásainak megfelelő humán erőforrást biztosít, mind a külső saját maga általa üzemeltetett helyszínen lévő laboratóriumában, mind pedig a megbízó székhelyén általa létrehozott és működtetett FJ1 I. ellátás szintű diagnosztikai laboratóriumában.

5./A Megrendelő székhelyén a Közreműködő által működtetett laboratóriumára vonatkozó előírások:

5.1. Az FJ1 I. ellátás szintű laboratóriumi diagnosztika laboratórium szakmai vezetése:

A közreműködőnek vállalnia kell, hogy a laboratórium vezetésére felkért, egyszemélyi felelős szakmai vezetőt mindenkor a megbízó egyszemélyi vezetőjének egyetértésével nevezi ki.

A laboratórium vezetője tevékenységét a megbízó a közreműködő által megbízott felelős személlyel folyamatosan együttműködve tartozik ellátni. Az együttműködés keretében a szolgáltatásra vonatkozó lényeges körülmények folyamatos egyeztetésére és a megbízó által megbízott felelős személy ellenőrzési kötelezettségének ellátása során tett észrevételeinek megvitatására kerül sor. Ez a kötelezettség nem érinti a laboratórium vezetőjének, illetve a közreműködőnek a részleg működéséért fennálló felelősségének bármilyen korlátozását.

5.2. A Megbízó területén működő laboratórium dolgozói

A szolgáltatás nyújtásához szükséges személyzet biztosítása közreműködő feladata.

A közreműködőnek biztosítania kell a személyzet foglalkozás-egészségügyi ellátását, annak anyagi fedezetével együtt. A személyzet valamennyi tagjának rendelkeznie kell a vonatkozó jogszabályok szerinti egészségügyi bizonyítvánnyal.

A megbízó fenntartja magának a jogot arra, hogy amennyiben a közreműködő által alkalmazott személyzet valamelyik tagja az intézmény tevékenységére tekintettel az elvárásokkal össze nem egyeztethető magatartást tanúsít, kérje a közreműködőtől a munkaviszony megszüntetését. A

közreműködő vállalja, hogy e kérésnek – amennyiben a bejelentés megalapozott – késedelem nélkül eleget tesz.

6./Bérlet

6.1. Ingatlan bérlet:

a.) A megbízó bérbe adja, a közreműködő pedig bérbe veszi a megbízó laboratóriumának helyiségét. A helyiség a 139,45 m² területű, 418,35 l_{gm}³ fűtött léghőméterű (laboratórium helyszínrajza a szerződés III. sz. melléklete). 1.000,- HUF/m²/hó, azaz Ezer Forint/m²/hó bérleti díjért (ami a tevékenység egyéb sajátos jellegére tekintettel mentes az adó alól).

b.) A havi bérleti díj mértéke a szerződés aláírását követően 24 hónapig kötöttnek tekintendő.

c.) A bérleti díj havonta utólag, a megbízó által a tárgyhót követő 5. napjáig kibocsátott számla alapján, 8 napos fizetési határidővel, a megbízó számlán megjelölt bankszámlájára történő átutalással egyenlítendő ki.

d.) A bérbe vett helyiségek teljes körű belső karbantartása a szerződés időtartama alatt a közreműködő feladata és költsége.

6.2. Ingóságok bérlete:

a.) A megbízó bérbe adja, a megbízott pedig bérbe veszi a megbízó laboratóriumában található gépeket, berendezéseket (a részletes lista a szerződés II. számú melléklete) a szerződés érvényessége alatt folyamatosan, a szerződés hatályba lépését követő 24 hónapig fixen, havonta 50.000,- Ft + ÁFA, azaz Ötvenezer Forint + ÁFA összegért.

A havi bérleti díj mértéke a szerződés aláírását követően 24 hónapig kötöttnek tekintendő.

b.) A bérleti díj havonta utólag, a megbízó által a tárgyhót követő 5. napjáig kibocsátott számla alapján, 8 napos fizetési határidővel, a megbízó számlán megjelölt bankszámlájára történő átutalással egyenlítendő ki.

c.) A közreműködő – amennyiben szükséges – saját költségére átalakíthatja a megbízó laboratóriumainak átvett területét a korszerű szakmai munka igényeinek, valamint az FJI I. ellátás szintű laboratóriumi diagnosztika laboratórium előírásaira vonatkozó mindenkori hatósági előírásoknak, valamint a beszerzésre kerülő új gépek, berendezések, továbbá számítástechnikai eszközök elvárásainak és elhelyezési feltételeinek megfelelően, a megbízóval történt előzetes egyeztetés alapján.

7./Energia- és Közüzemi költségek elszámolása

7.1. A laboratórium működéséhez szükséges energia- és közüzemi szolgáltatásokat (villamos energia, fűtési energia, vízfogyasztás, használati melegvíz, szennyvíz) a bérleti díj nem tartalmazza. A víz és villanyfogyasztás mérő alapján tényleges fogyasztás kerül számlázásra, a mérőket a bérbeadó szerelteti fel. A fűtés léghőméterre számított önköltségi áron, a kommunális hulladékiszállítás az intézmény mindenkori szolgáltatója által alkalmazott díj tétel és mennyiség alapján kerül számlázásra.

7.2. A rezsi költség havonta utólag, a megbízó által a tárgyhót követő 5. napjáig kibocsátott számla alapján, 8 napos fizetési határidővel, a megbízó számlán megjelölt bankszámlájára történő átutalással egyenlítendő ki.

8./Veszélyes hulladék elszállítása

A közreműködő saját költségére és felelősségére köteles megoldani a veszélyes hulladék elszállítást, ártalmatlanítást. A megbízó ezen szolgáltatásokban a közreműködő rendelkezésére áll, igény szerint, így pl. veszélyes hulladék elszállítás/ártalmatlanítás, mosatás, stb., amelynek ellenértéke tekintetében a felek külön szerződés keretében állapodhatnak meg.

9./Egyéb szolgáltatások:

a.) A megbízó a közreműködő igénye szerint biztosítja a vezetékes telefon- és internet szolgáltatást.

Felek ennek költségét a megbízóval szerződésben álló telefonszolgáltató által alkalmazott mindenkori díjtételt ÁFA-val növelten állapítják meg, amelyet a megbízó a díjszámláló rendszer alapján havonta érvényesít.

b.) A laboratóriumi textília fertőtlenítő mosását a megbízó a közreműködő igénye szerint biztosítja, a térítési díj szabályzatban meghatározott térítési díj összegben.

c.) Megrendelő munkanapokon 2 óra takarítást biztosít a bérbevett terület vonatkozásában, ennek díja 9.000,-Ft/hó +ÁFA. azaz KilecezerForint /hó +ÁFA.

d.) Az egyéb igénybe vett szolgáltatások számlázása havonta utólag, a megbízó által a tárgyhót követő 5. napjáig kibocsátott számla alapján, 8 napos fizetési határidővel, a megbízó számlán megjelölt bankszámlájára történő átutalással egyenlítendő ki.

10./Hatósági engedélyek

a.) A laboratóriumi szolgáltatás biztosításához szükséges összes hatósági engedély beszerzése és folyamatos biztosítása saját kockázatára a közreműködőt terheli, kivéve a jogszabályilag közösen beszerzendőket. E körben a felek együttműködési kötelezettséget vállalnak.

A megbízó a szükséges közreműködést és segítséget köteles késedelem nélkül biztosítani, ami ugyanakkor nem jelenti az engedélyek hiánya folytán beálló jogkövetkezményekért való felelősség átvállalását és/vagy annak megosztását kivéve, ha az engedély kiadására azért nem, illetve késve kerül sor, mert a megbízó a fentiek szerint vállalt együttműködési kötelezettségének teljesítését elmulasztotta, vagy késve teljesítette.

b.) A közreműködő az általa végzett szolgáltatásra évi átlagban 98 %-os üzembiztonságot kell garantál.

c.) A közreműködő teljes körű garanciát vállal a megbízó részére a folyamatos szolgáltatás biztosítására a működtetés teljes időszaka alatt feltéve, hogy megbízó minden olyan a megkötésre kerülő szerződésben rögzített szerződéses kötelezettségét teljesítette, ami a szolgáltatás nyújthatóságának feltételét képezi.

d.) A megbízó Szervezeti és Működési Szabályzatában, illetve egyéb szabályzatában foglaltakat – a közreműködő tevékenységét érintően- betartani.

e.) A felek rögzítik, hogy a megbízó székhelye a cégnyilvántartás szerint (7/5 rovat) jelenleg a közreműködő bejelentett fióktelepe. Ezen szerződés hatálya alatt a közreműködő jogosult a fióktelepként történő bejegyzést fenntartani, a szerződés megszűnését követően pedig köteles a törlésről 15 napon belül gondoskodni.

14 7 13

11./Biztosítások

a.) A közreműködő a laboratóriumi szolgáltatás megkezdésének időpontjától kezdődően folyamatosan köteles a szerződés teljes időszaka alatt tevékenységi felelősségbiztosítással rendelkezni, amely minimum 20 millió forint/év, és legalább 2 millió forint/káresemény kártérítési összegre vonatkozik. Ennek egy másolati példányát - a biztosítási fordulónapot követően - a megbízó részére át kell adnia.

b.) A közreműködő köteles a megbízó, telepített Laboratórium helyiségeiben lévő, közreműködő tulajdonában álló, bérelt és/vagy bármilyen más jogcímen birtokolt eszközökre (berendezésekre) vagyonbiztosítást kötni.

c.) Az épület vagyonbiztosítása a megbízó kötelezettsége.

12./Elszámolási és fizetési előírások

Az elszámolás meghatározásának alapja a szolgáltatással teljesített NEAK pontszám.

Az elszámolás alapidokumentuma a közreműködő által havonta elektronikusan, összesítve a tárgyhót követő hónap 5-ik napjáig megadott, dokumentált, ellenőrizhető, a megbízó által havonta megrendelt és elvégzett vizsgálatok esetrészletes adatai.

13./A laboratóriumi szolgáltatás díja

A megbízó a közreműködő által végzett laboratóriumi szolgáltatásért díjat fizet.

A díj elszámolásának alapja a közreműködő által megadott, a megbízó által elszámolt és a járóbeteg ellátás esetében a NEAK által elfogadott szolgáltatással teljesített NEAK pontszám.

A szolgáltatási díj összege a ténylegesen elvégzett és a feladat meghatározásban foglaltak szerint szabályszerűen igazolt szolgáltatás dokumentációja felhasználásával, a megbízó és a NEAK közötti mindenkor hatályos szerződésben rögzített pontszámok és fizetendő térítési összeg (volumenkorlátozás figyelembevételével) alapján kerül meghatározásra.

A laboratóriumi szolgáltatási díj mértéke:

Fekvő betegek részére kért vizsgálati esetén: A közreműködői díj a teljesítés hónapjára vonatkozóan a NEAK által fizetett országos járóbeteg pontforint értékének **90 %-a**.

Járó betegek részére kért vizsgálat esetén: A közreműködői díj a teljesítés hónapjára vonatkozóan a NEAK által igazolt laboratóriumi pontszám alapján számított és kifizetett teljesítmény szerinti NEAK bevétel **100 %-a**.

A díj tartalmaz minden olyan költséget, amely közreműködőnél a szolgáltatás ellátásával összefüggésben felmerül. A laboratórium megbízótól független működése a szerződésben meghatározásra kerülő teljesített NEAK pontszámon alapuló díjazáson kívül a megbízó részére további anyagi terhet nem jelenthet.

Az össz szolgáltatási díj tartalmazza a klinikai laboratóriumi szolgáltatással kapcsolatos minden költségét, így különösen az alábbiakat, továbbá a bérlettel kapcsolatos díjakat:

- A szükséges nagy értékű tárgyi, technológiai feltételek biztosításának, beruházásoknak költségeit: A közreműködő által bérből adott gépek, berendezések bérleti díját (ezen szerződés szerinti összegben).

- A szolgáltatás végzéséhez szükséges összes szakmai és egyéb reagensek, fogyóanyagok, kis értékű tárgyi eszközök költségeit,
- A szolgáltatás végzéséhez szükséges terület bérleti díját (ezen szerződés szerinti összegben), a bérlet terület „falon belüli” karbantartása;
- felelőség- és vagyonbiztosítást;
- A szolgáltatás biztosításához szükséges egyéb kiegészítő szolgáltatások így pl. veszélyes hulladékok ártalmatlanítása, takarításnak, sterilizálásnak, kommunális hulladékok elszállításának költségeit;

14./ A teljesítés bizonylatolása

A közreműködő a laboratóriumi tevékenységével kapcsolatos, az elszámolás és az ellenőrzés alapjául szolgáló szakmai adminisztrációt a NEAK és a szakmai fórumok által előírt adattartalommal és formátumban köteles végezni.

A vizsgálatok dokumentálása a megbízó részére hozzáférhető számítógépes hálózaton keresztül történik (software illesztés).

A közreműködő biztosítja, hogy a validált vizsgálati eredményeket a megbízó a számítógépes hálózaton keresztül az összes osztályán korlátozásmentesen, naprakészen elérhesse.

15./Fizetési feltételek

A közreműködői díjat, a nyújtott szolgáltatások alapján, Megbízó az igazolt teljesítést követően havonta egy alkalommal, utólag, a Kbt. 135. § (1) (5) és (6) bekezdéseiben foglaltak alapján, a számla dátumától számított **60 napon belül történő átutalással** fizeti meg a Ptk. 6: 130. § (3) bekezdésében foglaltak szerint Közreműködőnek a **Erste Bank Hungary Zrt.** -nél vezetett **11600006-00000000-31466073** számú számlájára történő átutalással.

Az eseti lehívások ellenértékének átutalása a kötelező egészségbiztosítás ellátásáról szóló 1997. évi LXXXIII: törvény 9/A. §-ra figyelemmel a Ptk. rendelkezéseitől eltérően történik.

Aszerződéskötés és az elszámolás is HUF-ban történik.

A Kbt. 27/A. §-a szerint az Ajánlatkérő köteles fogadni és feldolgozni az olyan elektronikus számlákat, amelyek megfelelnek az EN 16931-1:2017 számú európai szabványnak és az Európai Bizottság által e szabványhoz az Európai Unió Hivatalos Lapjában közzétett szintaxislistának.

A NEAK-nek az elszámolásra vonatkozó visszaigazolását a megbízó annak kézhezvételétől számított két munkanapon belül köteles megküldeni a közreműködőnek. A közreműködő a visszaigazolás alapján, az NEAK által ténylegesen finanszírozott, illetve a megbízó által megrendelt és elfogadott teljesítésről állítja ki a finanszírozott hónapra vonatkozó számláját mind a járóbetegekre, mind a megbízó által ellenőrzött és elfogadott teljesítésekről a fekvőbetegekre vonatkozóan.

A számla egyeztetését a megbízó az elektronikus vizsgálatkérések alapján és az NEAK-elszámolás szerint végzi

16./Fizetési késedelem

Amennyiben megbízó fizetési kötelezettségeinek határidőre nem tesz eleget, úgy a közreműködő a késedelem időtartamára aPtk. 6:155.§-ban foglalt késedelmi kamat felszámítására jogosult.

Amennyiben a megbízó fizetési késedelme a 90 napot meghaladja, és a tartozást a megbízó a közreműködő másodszori írásbeli felszólítására sem egyenlíti ki, úgy közreműködő jogosult a szerződéstől azonnali hatállyal elállni és/vagy felfüggesztheti a szolgáltatás nyújtását. Ebben az esetben a megbízó teljes kártérítési felelősséggel tartozik a közreműködővel szemben.

17./Üzembiztonság teljesítése

Mivel a közreműködőnek az általa végzett szolgáltatásra, valamint a laboratóriumba az általa telepített készülékek esetében évi átlagban 98 %-os üzembiztonságot kell garantálnia, így az üzembiztonsági mutató teljesítése szempontjából szerződésszerű teljesítésnek minősül, ha a közreműködő a szerződésben előírt szolgáltatásokat a meghatározott szakmai feltételrendszer szerint teljeskörűen nyújtja.

Amennyiben valamelyik, a szolgáltatás teljesítéséhez igénybe vett eszköz (berendezés) bármely okból a funkciójának megfelelő működésre alkalmatlanná válik, és ezt a közreműködő a helyszínen telepített más eszközzel (berendezéssel) vagy az előírt szolgáltatási funkciókat legalább azonos színvonalon teljesítő, más helyszínen működő eszközzel (berendezéssel) nem tudja kiváltani, úgy az emiatt keletkező állásidő az üzembiztonsági mutató teljesítése vonatkozásában figyelembevételre kerül. A fenti körben más helyszínen nyújtott szolgáltatás valamennyi költsége a közreműködőt terheli.

18./Mellékkötelezettségek, kötbérek

Amennyiben a közreműködő ezen szerződésben határidőhöz kötötten előírt kötelezettségeinek teljesítésével neki felróhatóan késedelembe esik, kötbér fizetésére köteles.

A hibás és/vagy késedelmes teljesítésből származó bármilyen jogkövetkezmény a közreműködőt terheli.

A kötbér kifizetése nem érinti a megbízó azon jogát, hogy a szerződésszegéssel okozott és a kötbér összegével nem fedezett kárának megtérítését követelje.

Amennyiben közreműködő bármely okból nem teljesít, az ellátás biztonsága érdekében a megbízó jogosult a kialakult helyzet sürgőssége függvényében saját hatáskörben a közreműködő költségére – szükség esetén harmadik személy bevonásával – biztosítani a klinikai laboratóriumi szolgáltatást.

A megbízónál erre tekintettel felmerült többletköltségeket a közreműködő 15 banki napon belül köteles a megbízónak megtéríteni. A fenti költségeket a megbízó jogosult a közreműködő esedékes követeléseibe beszámítani, amennyiben azok megtérítését a közreműködő elmulasztja.

Késedelmi kötbér: Amennyiben a közreműködő a szerződésben határidőhöz kötötten előírt kötelezettségeinek teljesítésével neki felróhatóan késedelembe esik, a késedelem minden naptári napja után nettó 220.000,- Ft Kétszázhuszezer forint összegű, legfeljebb azonban a teljes nettó szerződéses érték 20%-a összegű kötbér fizetésére köteles.

A késedelmi kötbér maximum 30 eredménytelenül, vagy késedelmesen eltelt naptári napig kerül felszámításra, ezt követően a megrendelő jogosult a szerződéstől egyoldalú jognyilatkozattal

elállni, illetve azt felmondani, ezt követően már nem késedelmi kötbért számít majd fel, hanem a meghiúsulási kötbért fogja érvényesíteni.

Hibás teljesítési kötbér:A szerződés hibás teljesítésének minősül az üzembiztonsági követelmény teljesítésének elmulasztása. Ennek megállapítására legkésőbb 30 nap leteltét követően jogosult a megbízó. Az e pontban fogalt szerződésszegés esetén a közreműködő nettó 2.500.000.- Ft, azaz Kétmillió-ötszázezer forint összegű kötbér megfizetésére köteles.

Meghiúsulási kötbér:A teljesítés meghiúsulása esetén a közreműködő a 24 hónapra számított teljes szerződéses érték 30%-nak megfelelő összegű meghiúsulási kötbér fizetésére köteles. A teljesítés meghiúsulásának minősül, ha közreműködő a szolgáltatást a szerződésben meghatározott kezdő időpontot követő legkésőbb 30. napon nem kezdi meg, továbbá ha a szolgáltatásra vállalt üzembiztonsági mutató nem éri el a 85%-ot és a szerződésszegés közreműködőnek felróható. A teljesítés meghiúsulása esetén a megbízó a szerződéstől azonnali hatállyal elállhat.

19./Ellenőrzés

A megbízó jogosult előzetes egyeztetés alapján a közreműködő szerződésben vállalt kötelezettségeinek rendszeres ellenőrzésére, akár több alkalommal is különös tekintettel

- a hatósági engedélyekre,
- a minőségi tanúsításra
- a betegelégedettségre.

A közreműködő kötelezettséget vállal, hogy az ellenőrzéshez rendelkezésre bocsátja a szükséges adatokat és dokumentumokat.

A közreműködő az első félév leteltét követően írásbeli beszámolót készít a szerződésben vállalt kötelezettségek teljesüléséről, melynek egy példányát megküldi a megbízónak a következő év január végéig. A közreműködő kötelessége fentiekben túl a KSH időszakos, ill. egyéb szakmai és a jogszabályokban meghatározott szervezetek és hatóságok részére szóló jelentések elkészítése, a megbízó mindenkori első számú vezetőjének tájékoztatása mellett.

20./ Teljesítés megkezdése határidők:

20.1. A Közreműködő vállalja, hogy a Szolgáltatás nyújtását a jelen szerződésben foglaltak szerint bérbe vételre kerülő helyiségekben a szerződés hatályba lépése után az *egészségügyi államigazgatási szerv* által kiadott engedély kézhezvételét követő napon, de legkésőbb a 12. napon megkezdje. A felek a jelen szerződés **2. sz.** mellékletében leírt helyiségek bérleti jogviszony keretében történő átadásáról, továbbá a Szolgáltatás megkezdéséről a szerződés hatályba lépését követő 30 napon belül kötelesek jegyzőkönyvet felvenni.

20.2. Közreműködő az 1.1 pontban meghatározott Szolgáltatást a 20.1. pontban foglalt időponttól kezdődően **24 hónapon keresztül** a jelen szerződésben foglaltak szerint folyamatosan teljesíti.

21./ Hatálybalépés:

21.1. Jelen szerződés a felek általi aláírással lép érvénybe és határozott ideig, **24 hónapig marad hatályban.**

21.2.A szerződő felek mentesülnek a jelen szerződésből fakadó kötelezettségeik nem vagy részleges teljesítésével kapcsolatos felelősség alól, ha a nem teljesítés ellenállhatatlan erők következménye. Ellenállhatatlan erőn olyan, az illetékes Kereskedelmi Kamara által igazolt körülményeket kell érteni, melyek a jelen szerződés aláírását követően felmerülő, előreláthatatlan és a felek által elháríthatatlan események következtében állnak be. Ilyennek tekintendők főképp. de nem kizárólag a háború, földrengés, tűzvész, munkaügyi viták, robbanás, általános anyag- és üzemanyagihiány.

Az ellenállhatatlan erő által érintett fél köteles a másik felet a vis maior helyzet bekövetkeztéről illetve megszűntéről 15 napon belül értesíteni.

22./ Egyéb feltételek:

22.1. Minden, a jelen szerződés keretében a felek által egymásnak küldött értesítésnek írott formában (ajánlott levélben, telefaxon, vagy elektronikus formában, e-mailben,) kell történnie. Ezen értesítések hatálya a címzett általi vételkor, illetve neki történő kézbesítéskor áll be. Az egymással kialakult gyakorlat szerint a szerződő felek ettől eltérhetnek, s az értesítés szóban is történhet.

22.2. Jelen szerződés 4 példányban magyar nyelven készült, melyből a felek 2-2 példányt kapnak.

22.3. Jelen szerződés 1.-4. számú melléklete a szerződés elválaszthatatlan részét képezi.

22.4.A Kbt. 136. § (1) bekezdés alapján Megrendelő köteles szerződéses feltételként előírni, hogy a nyertes ajánlattevő (Közreműködő)

a) nem fizethet, illetve számolhat el a szerződés teljesítésével összefüggésben olyan költségeket, amelyek a 62. § (1) bekezdés *k)* pont *ka)*-*kb)* alpontja szerinti feltételeknek nem megfelelő társaság tekintetében merülnek fel, és amelyek az Közreműködő adóköteles jövedelmének csökkentésére alkalmasak;

b) a szerződés teljesítésének teljes időtartama alatt tulajdonosi szerkezetét a Megrendelő számára megismerhetővé teszi és a 143. § (3) bekezdése szerinti ügyletekről az ajánlatkérőt haladéktalanul értesíti.

22.5. A Kbt. 136. § (2) bekezdés szerint külföldi adóilletőségű Közreműködő köteles a szerződéshez arra vonatkozó meghatalmazást csatolni, hogy az illetősége szerinti adóhatóságtól a magyar adóhatóság közvetlenül beszerezhet az Közreműködőre vonatkozó adatokat az országok közötti jogsegély igénybevétele nélkül.

22.6. A Kbt. 143. § (3) bekezdés alapján Megrendelő jogosult és egyben köteles a szerződést felmondani - ha szükséges olyan határidővel, amely lehetővé teszi, hogy a szerződéssel érintett feladata ellátásáról gondoskodni tudjon -, ha

a) a nyertes ajánlattevőben közvetetten vagy közvetlenül 25%-ot meghaladó tulajdoni részesedést szerez valamely olyan jogi személy vagy személyes joga szerint jogképes szervezet, amely tekintetében fennáll a 62. § (1) bekezdés *k)* pont *kb)* alpontjában meghatározott feltétel;

b) a nyertes ajánlattevő közvetetten vagy közvetlenül 25%-ot meghaladó tulajdoni részesedést szerez valamely olyan jogi személyben vagy személyes joga szerint jogképes szervezetben, amely tekintetében fennáll a 62. § (1) bekezdés k) pont kb) alpontjában meghatározott feltétel.

Közreműködő a szerződés megszűnése előtt már teljesített szolgáltatás szerződésszerű pénzbeli ellenértékére jogosult.

22.7. Közreműködő a jelen szerződés aláírásával kijelenti, hogy az Áht. 41. § (6) bekezdésére figyelemmel, az államháztartásról szóló törvény végrehajtásáról szóló 368/2011. (XII.31.) Korm. rendelet 50. § (1a) bekezdése alapján a nemzeti vagyronról szóló 2011. évi CXCVI. törvény 3. § (1) 1. pontja szerinti átlátható szervezetnek minősül.

22.8. Megrendelő a szerződést felmondhatja, vagy – a Ptk.-ban foglaltak szerint – a szerződéstől elállhat, ha:

a) feltétlenül szükséges a szerződés olyan lényeges módosítása, amely esetében a 141. § alapján új közbeszerzési eljárást kell lefolytatni;

b) az Közreműködő nem biztosítja a 138. §-ban foglaltak betartását, vagy az Közreműködő, mint szerződő fél személyében érvényesen olyan jogutódlás következett be, amely nem felel meg a 139. §-ban foglaltaknak; vagy

c) az EUMSZ 258. cikke alapján a közbeszerzés szabályainak megszegése miatt kötelezettségszegési eljárás indult vagy az Európai Unió Bírósága az EUMSZ 258. cikke alapján indított eljárásban kimondta, hogy az Európai Unió jogából eredő valamely kötelezettség tekintetében kötelezettségszegés történt, és a bíróság által megállapított jogsértés miatt a szerződés nem semmis.

Megrendelő köteles a szerződést felmondani, vagy – a Ptk.-ban foglaltak szerint – attól elállni, ha a szerződés megkötését követően jut tudomására, hogy a szerződő fél tekintetében a közbeszerzési eljárás során kizáró ok állt fenn, és ezért ki kellett volna zárni a közbeszerzési eljárásból.

22.9. „Tekintettel arra, hogy a beszerzés tárgya központosított – országos, regionális –, illetve fenntartó által, vagy a fenntartó megbízásából indított közös közbeszerzési eljárásba is bevonásra kerülhet, ezért Megrendelő a következő bontó feltételt köti ki:

Megrendelő szerződéses kötelezettséget kizárólag a Polgári Törvénykönyvről szóló 2013. évi V. törvény 6:116. § (2) bekezdése szerinti, arra vonatkozó bontó feltétellel vállal, hogy amennyiben a beszerzés tárgyára vonatkozóan a központosított közbeszerzési rendszerben, összevont közbeszerzési eljárásban, vagy a fenntartó által, vagy a fenntartó megbízásából indított közös közbeszerzési eljárás keretében, keretmegállapodás vagy szerződés kerül megkötésre, a központosított, közös vagy összevont közbeszerzés rendszerében kell a beszerzést megvalósítani. Felek rögzítik, hogy ebből Megrendelőnek semmilyen hátrányos következménye nem származhat.”

22.10. Ezen közreműködői szerződés mindkét fél általi aláírással érvényesen létrejön, a szerződés a későbbi aláírás napjától hatályos és hatálya az aláírás napjától számított 24 hónapig áll fenn.

22.11. Az ezen szerződésben nem szabályozott kérdésekben a Ptk. szabályai, így különösen a megbízási, helyiségbérletre és ingóságok bérletére vonatkozó szabályai, valamint az egészségügyi szolgáltatás gyakorlásának feltételeiről, valamint a működési engedélyezési eljárásról szóló 96/2003.(VII.15.) Korm. rendelet szabályai az irányadók.

13

A felek kötelezettséget vállalnak arra, hogy az egészségbiztosítási szerv ellenőrzései során egymással együttműködnek, az ellenőrzéshez szükséges adatokat szükség szerint egyeztetik, kölcsönösen egymás és az ellenőrző szerv rendelkezésére bocsátják, egymást tájékoztatják.

22.12. A közreműködő kötelezettséget vállal arra, hogy a részéről a laboratóriumi szolgáltatást ellátó orvosok és szakdolgozók névsorát (orvosi pecsét lenyomattal, nyilvántartási számmal) a megbízónak átadja.

23./Jogviták:

23.1.A jelen szerződésből eredő jogvitákat a szerződő felek megkísérik békés úton rendezni.

Amennyiben ez 30 napon belül nem vezet eredményre, a szerződő felek a vita elbírálása céljából alávetik magukat, perértéktől függően, a Megrendelő székhelye szerinti bíróság illetékességének.

23.2. A jelen szerződésben nem vagy nem teljeskörűen, kimerítően szabályozott kérdések tekintetében a Kbt. és a 2013. évi V. törvény (Ptk.) vonatkozó rendelkezései az irányadók.

23.3. Jelen szerződés kizárólag a Kbt. 141. § alapján, illetve az abban foglalt feltételek fennállása esetén módosítható.

Farkasgyepű, 2019. december 30.

Közreműködő:.....

CORDEN INTERNATIONAL

/Magyarország/ Kft.

CORDEN INTERNATIONAL
/Magyarország/ Kft.
1117 Budapest, Fehérvári út 84/A.
Adószám: 13270162-2-43
Cégjegyzékszám: 01-09-726729

Megrendelő:

Dr. Medgyasszay Balázs főigazgató

Pénzügyi Ellenjegyző:2019. december 30.

.....
Papp Lászlóné gazdasági igazgató

Mellékletek:

1. A szolgáltatási feladat leírása
2. Bérbevetelre kerülő helyiségek, készülékek és berendezések listája
3. Helyszínrajz
4. Nyertes Ajánlattevő felelősségbiztosítási kötvényének másolata

További Mellékletek:

Ajánlattételi felhívás,
Közbeszerzési dokumentum,
Nyertes Ajánlattevő ajánlata

I. SZ. MELLÉKLET

Veszprém Megyei Tüdőgyógyintézet Farkasgyepű
Központi Laboratóriumának
2018.01.01. – 2018.12.31. évi teljesítmény adatai

ln

1/1

my

II. SZ. MELLÉKLET

Veszprém Megyei Tüdőgyógyintézet Farkasgyepű által bérbe adott készülék lista

laboratórium műszer listája

Megnevezés	Gyártási év	Mennyiség
1./ Sartóriumgyorsmérleg	1992.	1 db
2./ Analitikai mérleg BP 110S	1996.	1 db
3./ Binokuláris mikroszkóp NIKON SCB	1987.	1 db
4./ Labor centrifuga LU 41 SH	1989.	1 db
5./ Haematocritcentrifuga	1991.	1 db
6./ Haematológiai automata SWELAB AC 920	1999.	1 db
7./ KoagulométerOPTION-Plus	2003.	1 db
8./ Na/K Analizátor	2003.	1 db
9./ Kémiai automata Daytona LX OPTION- Plus 4	2003.	1 db
10./ CO2 Termosztát LB-141	1993.	1 db
11./ Vervételi szék	2004.	1 db
12./ Asztali centrifuga ROTOFIX 32	2003.	1 db
13./ Számítógép + tartozékok	-	1 db
14./ Hűtőszekrény	1989.	2 db
15./ Mélyhűtő	2002.	1 db
16./ Wassermann vízfürdő	1984.	1 db
17./ Pipetta különféle		18 db
18./ Jelzőóra	-	3 db
19./ Szünetmentes tápegység N394	2005	1 db
20./ Nyomtató EPSON-LX-1170	2005.	1 db
21./ Szérum alvasztó L 117	-	2 db

AZONOSITO	SORSZAM	FOKONV	NEV	TIPUSSZAM	UZENIDO	DB	TARTDB	GYARTISZAM	VONALKOD	FELH	FELIRV	BESZBRT	JURITTO	ECS
0749		131132	Monitor LG L1942SE-BF	131112-208	2010.10.15	1	0	000ND0MA1B38	2030000000845	0506	Orvosi laboratórium	40728,00	40728	40728,00
0750		131132	Számítógép	131112-209	2010.10.15	1	0	RGHB-21HKT-QKFB-VF33B-D1M1IG	2030000000852	0506	Orvosi laboratórium	68730,00	68730	68730,00
31-00005		131112	KÉMIAI AUTÓMATA RX OPTION PLUS	131211-420	2003.07.01	1	0	5826-01129	2030000004287	0506	Orvosi laboratórium	6000000,00	6000000	6000000,00
31-00005	000002	131112	SZÁMÍTÓGÉP	131211-420	2003.07.01	0	1	5826-01129	2020000004295	0506	Orvosi laboratórium	0,00	0	0,00
31-00005	000003	131112	LCD MONITOR	131211-420	2003.07.01	0	1	5826-01129	2020000004301	0506	Orvosi laboratórium	0,00	0	0,00
31-00005	000004	131112	BILLENTYŰZET	131211-420	2003.07.01	0	1	5826-01129	2020000004318	0506	Orvosi laboratórium	0,00	0	0,00
31-00005	000005	131112	EGÉR	131211-420	2003.07.01	0	1	5826-01129	2020000004325	0506	Orvosi laboratórium	0,00	0	0,00
31-00005	000006	131112	EPSON LX 300 NYOMTATÓ	131211-420	2003.07.01	0	1	5826-01129	2020000004332	0506	Orvosi laboratórium	0,00	0	0,00
31-00006		131112	OPTION 4 PLUS KOAGULOMÉTER	131211-121	2003.07.01	1	0	1890	2030000004348	0506	Orvosi laboratórium	1500000,00	1500000	1500000,00
31-00007		131112	EASLYTE NA/K ANALIZATORNÉRO	131211-122	2003.07.01	1	0		2030000004355	0506	Orvosi laboratórium	1200000,00	1200000	1200000,00
31-00022		131112	HETECH ROTOPX 32 CENTRIFUGA	131211-141	2003.12.16	1	0	68360100	2030000004560	0506	Orvosi laboratórium	571750,00	571750	571750,00
31-00022	000013	131112	LENGŐRŐTOR	131211-141	2003.12.16	0	1	HO51624	2020000004578	0506	Orvosi laboratórium	0,00	0	0,00
31-00022	000014	131112	TARTÓBLOKK	131211-141	2003.12.16	0	1	HO 51742	2020000004585	0506	Orvosi laboratórium	0,00	0	0,00
31-00023		131112	SZÉK VÉRVÉTELEI NIKK.VI940210	131211-148	2004.08.03	1	0		2030000004591	0506	Orvosi laboratórium	60000,00	60000	60000,00
31-00123	000035	131112	BINOKULÁRIS MIKROSKÓP 5CB	131241-42	1997.04.03	1	0	1926604	2030000005796	0506	Orvosi laboratórium	87000,00	87000	87000,00
31-00124		131112	FENYFORRÁS	131241-42	1990.06.30	0	1	1926604	2020000005803	0506	Orvosi laboratórium	0,00	0	0,00
31-00124		131112	BINOKULÁRIS MIKROSKÓP NIKON	131241-45	1987.12.16	1	0	216634-142427	2030000005819	0506	Orvosi laboratórium	83000,00	83000	83000,00
31-00124	000036	131112	TAPEGYÉG-CRAFT TÍP.	131241-45	1987.12.16	0	1	216634-142427	2020000005827	0506	Orvosi laboratórium	0,00	0	0,00
31-00126		131112	LABOR CENTRIFUGA LU 415H	131241-50	1989.12.01	1	0	03	2030000005888	0506	Orvosi laboratórium	150000,00	150000	150000,00
31-00126	000041	131112	GYORSÍTÓ BLET	131241-50	1989.12.01	0	1	3	2020000005896	0506	Orvosi laboratórium	0,00	0	0,00
31-00132		131112	SARTÓRIUS GYORSMÉRLEG PT-600T	131241-57	1992.04.06	1	0	10420025	2030000005956	0506	Orvosi laboratórium	54000,00	54000	54000,00
31-00136		131112	AUTÓMATIZÁLT ANALIZÁTOR MIKRO.	131241-61	1993.12.01	1	0	12332	2030000005994	0506	Orvosi laboratórium	630980,00	630980	630980,00
31-00144		131112	HAEMATOKRIT CENTRIFUGA	131241-69	1993.12.16	1	0	3520	2030000006076	0506	Orvosi laboratórium	132000,00	132000	132000,00
31-00164		131112	ANALITIKA MÉRLEG BP.1105 TÍP.	131241-90	1996.01.01	1	0	51107819	2030000006274	0506	Orvosi laboratórium	378467,00	378467	378467,00
31-00165		131112	HAEMATOLÓGIA AUTÓMATA SWEELAB A	131241-91	1999.04.06	1	0	1666	2030000006281	0506	Orvosi laboratórium	2560000,00	2560000	2560000,00
35-00037		131132	SZUNETMENTES ÁRAMFORRÁS	131211-184	2005.09.01	1	0	02723747	2030000007264	0506	Orvosi laboratórium	26625,00	26625	26625,00
35-00042		131132	SZUNETMENTES ÁRAMFORRÁS	131212-189	2005.09.01	1	0	482	2030000007318	0506	Orvosi laboratórium	26625,00	26625	26625,00
35-00076		131122	BÉÉPÍTETT SZERÉNYSOR	131242-34	1996.02.14	1	0		2030000007974	0506	Orvosi laboratórium	22000,00	22000	22000,00
35-00078		131122	BÉÉPÍTETT SZERÉNYSOR	131242-35	1996.02.14	1	0		2030000007998	0506	Orvosi laboratórium	22000,00	22000	22000,00
41-00012		11212	LAB. NET.SZOFTVER LICENCE	111141-10	2004.12.01	1	0		2030000009152	0506	Orvosi laboratórium	700000,00	700000	700000,00

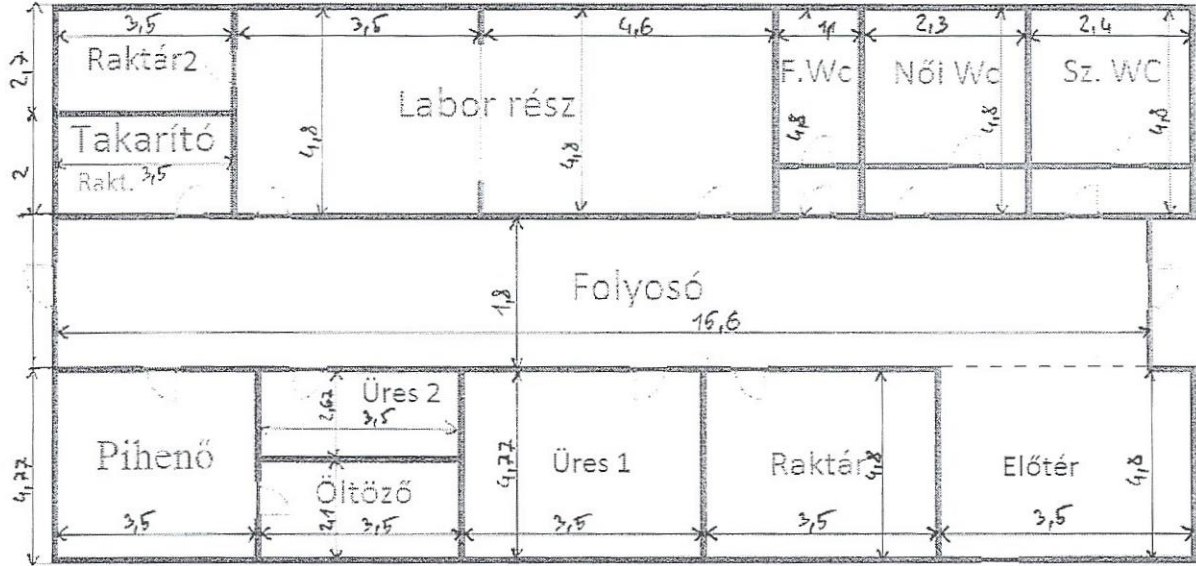
15

10

cikkod	cikknev	h_akesz	megyskod	rakt_id	felhnev	raktarkod
131133-00001	Nyomtató Samsung	1,00	DB	2000047	Orvosi laboratórium Corden	0506
211102-C063	Csipesz	1,00	DB	2000047	Orvosi laboratórium Corden	0506
211102-G057	Gyógyászatiolló kféle.	3,00	DB	2000047	Orvosi laboratórium Corden	0506
211102-K134	Kézfertőtlenítő adagoló	3,00	DB	2000047	Orvosi laboratórium Corden	0506
211102-P057	Phonendoscop	1,00	DB	2000047	Orvosi laboratórium Corden	0506
211102-P061	Pipetta kféle.	10,00	DB	2000047	Orvosi laboratórium Corden	0506
211102-V042	Vérnyomásmérő manuális	1,00	DB	2000047	Orvosi laboratórium Corden	0506
211102-W021	Wasserman vízfürdő	1,00	DB	2000047	Orvosi laboratórium Corden	0506
211132-N021	Nyomtató Lx300 EPSON	1,00	DB	2000047	Orvosi laboratórium Corden	0506
211132-T222	S.Euroset 2005 analóg telefon (fehér)	1,00	DB	2000047	Orvosi laboratórium Corden	0506
211132-T223	S.Euroset 815 telefon (fehér)	2,00	DB	2000047	Orvosi laboratórium Corden	0506
211162-T074	Törölköző	2,00	DB	2000047	Orvosi laboratórium Corden	0506
211164-A083	Asztalterítő	3,00	DB	2000047	Orvosi laboratórium Corden	0506
211164-K154	Konyharuha	4,00	DB	2000047	Orvosi laboratórium Corden	0506
211164-N015	Nylon függöny	5,00	DB	2000047	Orvosi laboratórium Corden	0506
211164-S123	Sötétítő függöny	3,00	DB	2000047	Orvosi laboratórium Corden	0506
211171-A123	Kéztörítő papír adagoló	6,00	DB	2000047	Orvosi laboratórium Corden	0506
211171-A124	Kézmosó szappan adagoló	3,00	DB	2000047	Orvosi laboratórium Corden	0506
211173-H062	Hűtőtáska	2,00	DB	2000047	Orvosi laboratórium Corden	0506
211173-V032	Villanyfűző 1-2 lapos	2,00	DB	2000047	Orvosi laboratórium Corden	0506
211182-A075	Állvány kféle.	3,00	DB	2000047	Orvosi laboratórium Corden	0506
211182-A077	Asztali lámpa, olvasó lámpa	2,00	DB	2000047	Orvosi laboratórium Corden	0506
211182-A079	Állófogas kféle.	1,00	DB	2000047	Orvosi laboratórium Corden	0506
211182-A080	Asztal kisméretű	4,00	DB	2000047	Orvosi laboratórium Corden	0506
211182-B071	Bojler (80-150 l-ig)	1,00	DB	2000047	Orvosi laboratórium Corden	0506
211182-E048	Éttermi asztal	1,00	DB	2000047	Orvosi laboratórium Corden	0506
211182-F118	Fóliázógép	1,00	DB	2000047	Orvosi laboratórium Corden	0506
211182-F133	Fotel	2,00	DB	2000047	Orvosi laboratórium Corden	0506
211182-H042	Hűtőszekrény Ht.	2,00	DB	2000047	Orvosi laboratórium Corden	0506
211182-H061	Hulladékgyűjtő kféle	1,00	DB	2000047	Orvosi laboratórium Corden	0506
211182-H066	Heverő	1,00	DB	2000047	Orvosi laboratórium Corden	0506
211182-I031	Íróasztal	3,00	DB	2000047	Orvosi laboratórium Corden	0506
211182-K147	Konyhai szekrény Állórész	1,00	DB	2000047	Orvosi laboratórium Corden	0506
211182-K149	Karosszék	3,00	DB	2000047	Orvosi laboratórium Corden	0506
211182-K150	Konyhaszekrény mosogatóval	3,00	DB	2000047	Orvosi laboratórium Corden	0506
211182-L044	Labor asztal	2,00	DB	2000047	Orvosi laboratórium Corden	0506
211182-L045	Létra	1,00	DB	2000047	Orvosi laboratórium Corden	0506
211182-M004	Műanyag tároló doboz (16 l) raktári anyagnak	1,00	DB	2000047	Orvosi laboratórium Corden	0506
211182-M053	M.HŰTŐ	1,00	DB	2000047	Orvosi laboratórium Corden	0506
211182-M077	Műszerszekrény	1,00	DB	2000047	Orvosi laboratórium Corden	0506
211182-O013	Ora, falióra	1,00	DB	2000047	Orvosi laboratórium Corden	0506
211182-P142	Polc fali	1,00	DB	2000047	Orvosi laboratórium Corden	0506
211182-S106	Stopperóra, jelzőóra	3,00	DB	2000047	Orvosi laboratórium Corden	0506
211182-S109	Szekrény 2 ajtós	4,00	DB	2000047	Orvosi laboratórium Corden	0506
211182-S111	Szekrény kféle	1,00	DB	2000047	Orvosi laboratórium Corden	0506
211182-S112	Szekrény kisméretű	2,00	DB	2000047	Orvosi laboratórium Corden	0506
211182-S113	Szék (forgó, fa, festett)	7,00	DB	2000047	Orvosi laboratórium Corden	0506
211182-S114	Szék (kárpitozott)	6,00	DB	2000047	Orvosi laboratórium Corden	0506
211182-T037	Tűzoltókészülék	1,00	DB	2000047	Orvosi laboratórium Corden	0506
211182-T072	Tárgyalóasztal	1,00	DB	2000047	Orvosi laboratórium Corden	0506
211182-U016	Ülőke	2,00	DB	2000047	Orvosi laboratórium Corden	0506

III. SZ. MELLÉKLET

Veszprém Megyei Tüdőgyógyintézet Farkasgyepű Laboratóriumának helyszínrajza







Generali Biztosító Zrt.
1066 Budapest, Teréz krt. 42-44.
Levelezési cím: 7602 Pécs, Pf. 888
Telefonos ügyfélszolgálat: +36 1 452 3333

generali.hu

Generali Biztosító Zrt.
1/2

Egészségügyi Szakmai Felelősségbiztosítás

Dátum: 2019.09.25.

Módosított biztosítási kötvény

Ügyfélszám: 48374668

Kötvényszám: 95547114099067100

Közvetítő neve: PN 2010 CONSULTING KFT.

Szerződő:

Corden International Kft.

Budapest

Fehérvári út 84/A

1117

Szerződés módosítás hatályba lép	Biztosítás kezdete	Biztosítás következő évfordulója (0:00 óra)	Biztosítás tartama
2019.10.07.	2006.01.01.	2020.01.01.	Határozatlan

A biztosítási szerződést a szerződő felek a biztosítás évfordulójára 30 napos felmondási idővel felmondhatják.

Éves díj (HUF)	Fizetési ütem	Fizetendő (HUF)	Fizetési mód
624 568	Évente	624 568	Átutalás díjertéssel

Vonatkozó feltételek

Egészségügyi tevékenység felelősségbiztosítása	<p>Egészségügyi és Szociális Tevékenység Felelősségbiztosításának Feltételei (ETSZF)</p> <p>- A biztosított tevékenységet végző személyek:</p> <p>Dr. Füzi Miklós - klinikai laboratóriumi vizsgálatok Dr. Szakony Szilvia - klinikai laboratóriumi vizsgálatok Dr. Mihály Györgyné - klinikai laboratóriumi vizsgálatok Dr. Szatmáriné Dr. Farkas Mária - klinikai laboratóriumi vizsgálatok Dr. Dobák András - klinikai laboratóriumi vizsgálatok Dr. Liposits Andrea - klinikai laboratóriumi vizsgálatok Dr. Czikkely Rozália - klinikai laboratóriumi vizsgálatok Dr. Tomai Erzsébet - klinikai laboratóriumi vizsgálatok Dr. Sáidné dr. Gombás Livia - klinikai laboratóriumi vizsgálatok Dr. Vásárhelyi Barna - klinikai laboratóriumi vizsgálatok Dr. Dekány Mária - klinikai laboratóriumi vizsgálatok Dr. Kálmán Terézia Zsuzsanna - klinikai laboratóriumi vizsgálatok Dr. Szolyka Gizella - orvosi mikrobiológia atórium vizsgálatok Dr. Viszokiné Dr. Hemrik Hilda - orvosi mikrobiológia Dr. Szabó Terézs - transzfuziológia Eü személyzet: 101 fő</p> <p>Telephelyek, ahol a laborvizsgálatokat végzik:</p> <ol style="list-style-type: none"> 1. 1117 Bp., Fehérvári út 84/A 2. 1021 Bp., Széher út 73. 3. 1081 Bp., Fiumei út 17. 4. 2000 Szentendre, Kanonok u.1. 5. 2085 Pilisvörösvár, Fő u. 130/A. 6. 8330 Sümeg, Kompanik u.6.
--	--

Handwritten signatures

Vonatkozó feltételek

7. 8300 Tapolca, Ady E. u.1-3.
8. 8583 Farkasgyepű- Veszprém Tüdőgyógyintézet
9. 5400 Mezőtúr, Kossuth u.7-11.
10. 3526 Miskolc, Szentpéteri kapu 72-76.
11. 1051 Bp. Széchenyi tér 7-8
12. 1139 Bp. Szegedi út 17
13. 1132 Bp. Visegrád u 47/c
14. 6000 Kecskemét, Koháry körút 4.
15. 2500 Esztergom. Táncsics M. u. 5.
16. 2143 Kistarcsa. Semmelweis tér 1.
17. Budapest, Maglodi út 89-91.
18. 1101 Budapest. Kőbányai út 45.
19. Budapest. Fehéregyi út 95.
20. Budapest, Klapka u. 17.
21. 1032 Bp. Vörösvári út 88-96
22. 1039 Bp. Osobánka tér 6

Biztosított kockázatok	Kártérítési limitek (HUF)
Egészségügyi tevékenység felelősségbiztosítása	
Záradékok: FKF472	
orvosi mikrobiológus	
Kárkifizetési limit évente	50 000 000
Kárkifizetési limit káronként	10 000 000
Egészségügyi személyzet I.	
Kárkifizetési limit évente	50 000 000
Kárkifizetési limit káronként	10 000 000
Klinikai Laboratóriumi vizsgálatok	
Kárkifizetési limit évente	50 000 000
Kárkifizetési limit káronként	10 000 000
Transzfuziológia	
Kárkifizetési limit évente	50 000 000
Kárkifizetési limit káronként	10 000 000



Erdős Mihály
elnök-vezérigazgató



Illic László
vezérigazgató-helyettes

Generali Biztosító Zrt.

